

Virksomhedsplan

2010/2011
2010/2011

Odder Produktionsskole



Virksomhedsplanen er gældende for årene 2010 - 2011

Udarbejdet/revideret den 15. marts 2010

Navn **Odder Produktionsskole**
Adresse **Rønhøjvej 28**
 8300 Odder

Telefon **86 54 42 00**
Fax **86 54 38 31**
E-mail **ops@odderpro.dk**
Hjemmeside **www.odderpro.dk**

Kommune **Odder**

SE Nr. **12 14 23 90**
Skolekode **727 350**

Odder Produktionsskole er en selvejende undervisningsinstitution jfr. lov om produktionsskoler nr. 785 af 6.7.2006

Odder Produktionsskole blev oprettet af Odder Kommune i 1987

Indhold

Målsætninger 2010-11	3
Formål og virksomhed	4
Undervisning og produktion	5
Værkstederne	8
Optag, vejledning og udslusning	10
Projekter	11
Fysiske rammer	12
Energi (vand, varme, el)	12
Regelsæt og elevforening	12
Organisation, uddannelse og ledelse	13
Samarbejdspartnere	14
Økonomi	14
Lovgrundlag	14

Målsætninger 2010-11

Hvert år formulerer skolens ansatte, lederen og bestyrelsen specifikke områder, der søges kvalificeret ved en særlig indsats. Så vidt det er muligt formuleres mål, der efterfølgende kan vurderes. Vurderingen sker ved årets udgang og nedfældes i bestyrelsens mødereferat.

I skoleåret 2010-11 fokuseres særligt på følgende områder:

Kvalitet

Det primære fokus lægges på vejledning af de unge med henblik på en optimal udslusning. Den reducerede efterspørgsel på arbejdskraft – i særdeleshed ufaglærte unge – gør at alle unge, der kan opnå forudsætningerne herfor, bør udsleses til en kompetencegivende ungdomsuddannelse.

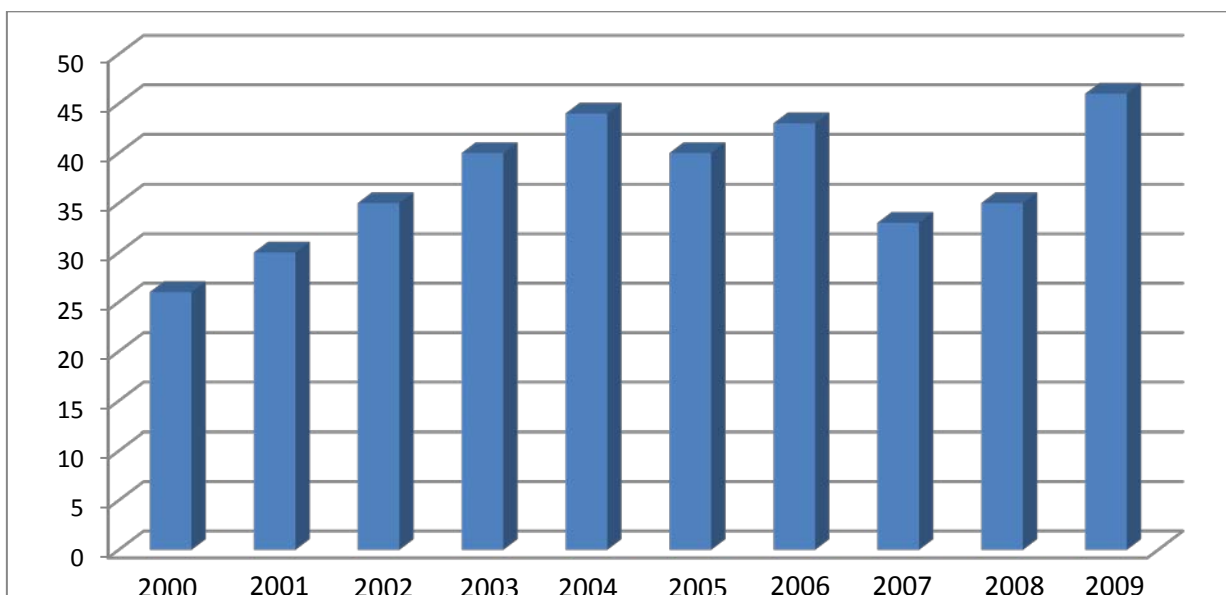
Vi har på ovenfor stående baggrund valgt at ansætte en vejleder på deltid – fra januar 2010.

Kvantitet

I løbet af 2009 er årselevtallet igen kommet op på niveauet for årene før 2007/8, dvs. mellem 40 og 45 årselever.

Det har betydet, at vi i løbet af 2009 igen har kunnet tilbyde undervisning på seks værksteder. Udviklingen forventes at fortsætte i 2010. Skolen har tilpasset sin kapacitet til de aktuelle behov.

Årselever



Det samlede årselevtal har udviklet sig fra 30 i 2001 til 35 i 2002 og 40 i 2003. Årselevtallet i årene 2004 og 2006 var på hhv. 44 og 43. I 2005: 40 og i 2006 godt 43 årselever.

I 2007 kun 33 - der var tale om en nedgang på 25 % i løbet af kun et år. I 2008 havde skolen 35 årselever, en lille fremgang, der alene skyldes en markant øget tilgang i 4. kvartal. I 2009 var årselevtallet på knap 45.

Odder Produktionsskole oplevede i 2007 en historisk stor nedgang i tilgangen af elever. Siden 4. kvartal 2008 er der sket en markant ændring, med langt flere unge, der søger om optagelse. Skolen har igennem hele 2009 haft en venteliste på mellem fem og ti unge med målgruppebevis fra UU.

Formål og virksomhed

Produktionsskolen tilbyder undervisningsforløb, der er baseret på praktisk arbejde og produktion for unge under 25 år, som ikke har gennemført en ungdomsuddannelse.

Tilbuddet skal styrke deltagernes personlige udvikling og forbedre deres muligheder i uddannelsessystemet og på det almindelige arbejdsmarked.

Der kan optages personer som led i aktivering i henhold til lov om aktiv socialpolitik og til lov om aktiv arbejdsmarkedspolitik. Produktionsskolen kan indgå aftaler med en kommune, AF eller andre om indtægtsdækket virksomhed.

Eleverne skal have dansk statsborgerskab eller være bosat i Danmark (have opholdstilladelse og være tilmeldt folkeregistret) for at tælle med som årselever, og dermed udløse statstilskud. Fra 1.1.2005 kan elever kun optages med statstilskud efter forudgående afklaring hos en sektoruafhængig UU-vejleder (1).

Der kan for den enkelte deltager højst medregnes 1 års produktionsskoleophold. Indenfor en kvote, der udgør 10 % af skolens samlede årselevtal i det forudgående finansår, kan der i særlige tilfælde medregnes ophold af længere varighed. Alle tidligere forløb på en produktionsskole, dog ikke som aktiveret deltager, skal medregnes.

Vejledende inddeling af målgruppen

Skolens målgruppe udgøres af unge op til 25 år, der har opfyldt undervisningspligten. Der må ikke hjemtages statstilskud, hvis en ung allerede har gennemført en ungdomsuddannelse. Unge optages som led i deres afklaring mht. valg af uddannelse eller arbejde og med det formål, at de kan erkende egne styrker og muligheder. Skolen kan ikke bruges som tvangsforanstaltning. Det er alene skolens ledelse og ansatte, der kan afgøre om en ung optages – eller får mulighed for at fortsætte – på skolen. Forinden skal en Ungdommens Uddannelsesvejleder, UU, gennem sin vurdering sikre, at alle unge, der ønsker optag på produktionsskolen, tilhører målgruppen.

Unge, der er præget af vidtgående personlige og/eller sociale problemer, hvor terapeutisk behandling i stort omfang er nødvendig, er ikke umiddelbar indenfor skolens målgruppe. Skolen vil fortsat optage unge med komplekse og krævende problemer. For at kunne tilbyde dem et trygt ophold, tilstræbes det, at flertallet af deltagerne ikke er præget af vidtgående problemer.

Produktionsskolen er primært et uddannelses- og erhvervsrettet afklarings- og kvalificeringstilbud. Skolens målgruppe forventes ikke at ændre sig i løbet af 2010 og 11.

¹ UU-vejlederens opgave er at sikre, at kun unge, der tilhører produktionsskolernes målgruppe, optages på en produktionsskole. UU vejlederen udsteder en målgruppevurdering, som eleven skal aflevere på produktionsskolen

Der udbetales skoleydelse til:

Unge under 25 år, der optages under frit optag eller som led i aktivering i op til et år. Og unge, der efter 12 mdr. skønnes at have gavn af et forlænget ophold, hvortil skolen kan gøre brug af en særlig kvote. Denne kvote beregnes hvert år som 10 % af det foregående års elevtal (antal elever, der udløser statstilskud).

Der udbetales *ikke* skoleydelse til:

Unge i aktivering i henhold til lov om aktiv socialpolitik og til lov om aktiv arbejdsmarkedspolitik (kan medregnes i årselevopgørelsen). Med henblik på refusion af statens udgifter indberetter skolen de aktiverende myndigheder kvartalsvis om aktiviteten.

Deltagere, der er optaget som led i EGU og som modtager løn i hht. lov om EGU.

Erhvervsintroducerende praktikforløb af under 2 ugers varighed, for hele klasser fra 8. – 10. klasser (forudsat kommunal finansiering) indgår ikke i årselevopgørelsen.

Den kombinerede undervisning og produktionsvirksomhed

Produktionsskolens undervisnings- og produktionsaktiviteter skal tage udgangspunkt i den enkelte elevs styrker, forudsætninger og personlige mål. Produktionen i værkstederne er det centrale omdrejningspunkt for produktionsskolens virke.

Produktionen er såvel middel som mål. Produktion kan kun virke som et effektivt pædagogisk middel, hvis den samtidig er et mål for skolens virke. Værkstederne danner rammen omkring produktive arbejdsfællesskaber. Antallet af unge i hvert værksted (normeringen) giver mulighed for, at løsning af konkrete opgaver tilrettelægges som et individuelt kvalificerende forløb, hvor personlig udvikling, faglige kvalifikationer og almene færdigheder styrkes.

Produktionen kan have form af varer eller tjenesteydelser, der sælges på ikke konkurrenceforvridende vilkår. Produktionsskoleforløbet er især kendetegnet ved at tage udgangspunkt i det praktiske arbejde. Eleverne indgår i et forpligtende praksisfællesskab i værkstedet med det formål at udvikle sig personligt, socialt og fagligt. Den teoretiske undervisning bygger på deltagerens praktiske erfaringer og foregår hovedsageligt i tilknytning til arbejdet i værkstedet.

Løsning af praktiske opgaver, og det dertil knyttede praktiske arbejde, skal styrke den enkelte elevs personlige udviklingsproces. Eleven skal tages alvorligt og respekteres som ligeværdig medborger. Almen dannelse, demokratiske værdier med rettigheder, pligter og ansvar skal være en naturlig del af denne proces. Produktionsskolens deltagere skal i hverdagen kunne møde et bredt spektrum af synspunkter, holdninger og udfordringer med det formål, at gøre dem åbne overfor nye ideer og anderledes tanker, der kunne få positiv indflydelse på deres nuværende situation og fremtid.

Produktionsskoledelegerne gives medbestemmelse og medansvar i dagligdagen i anliggender, som de berøres af, og hvor der reelt kan gives dem et råderum (i henhold til love og vedtægter mm).

Almen undervisning og ekskursioner

Indtil en tredjedel af det samlede ophold på produktionsskolen kan anvendes til undervisning, på uddannelser og kurser udenfor produktionsskolen. Tilbuddene skal være oprettet ved en uddannelseslov. Denne del kan indgå i årselevberegningen, såfremt produktionsskolen betaler prisen for deltagelse i denne undervisning (fx VUC). Undervisning i skolefag som dansk, matematik, IT og fremmedsprog tilbydes som særskilt aktivitet, undervisningen varetages hovedsageligt af VUC Odder, hvortil der er løbende optag gennem året. Undervisning på VUC udløser *ikke* taksametertilskud til produktionsskolen, som følge heraf udbetales derfor heller ikke løn for de timer, hvor eleven bliver undervist på VUC.

Deltagelse i almen undervisning og fysisk træning er frivilligt.

Ekskursioner og ture arrangeres for elever. Formålet er at give eleverne større kendskab til uddannelser, forskellige fag og samfundet generelt. Ekskursioner og ture kan være erhvervs- og uddannelsesrettede men kan også have almen dannende, kulturel eller social og personlig udviklende karakter. Pleje af det sociale fællesskab tillægges stor betydning som grundlag for den enkeltes udvikling.

Højskoleaktiviteter er derfor på naturlig vis integreret i skolens hverdag og gennemføres efter ideer og fælles drøftelser mellem deltagere og lærere; f.eks. kulturelle arrangementer, temadage, foredrag, idræt, ture m.v. En rigid opstramning (2007) i reglerne for ekskursioner gør det væsentligt sværere at gennemføre ekskursioner af mere end én dags varighed.

Værkstedsundervisning

Det centrale omdrejningspunkt for den enkelte deltager er det praktiske arbejde og opgaveløsning i et af produktionsskolens værksteder. Lærerne skal stille relevante krav til deltagerne ud fra de tilbud og muligheder der kan skabes.

En kundeorienteret produktion er det primære pædagogiske middel og et mål i sig selv (jfr. side 4). Produktionen er skoleformens særlige kendetegn og kan kun virke hensigtsmæssigt, hvis den samtidig er såvel middel som mål.

Med udgangspunkt i deltagerens valg af værksted, tilrettelægger produktionsskolelæreren rammerne således, at deltageren kan udvikle sig personligt, fagligt og socialt i den retning, som er mest hensigtsmæssigt i forhold til den unges fremtid.

Elementer fra den praktiske undervisning og opgaveløsning kan beskrives i deltagerens forløbsplan. Når eleven afslutter sit ophold udstedes et skolebevis.

Læreren drager omsorg for, at de teoretiske læringsmuligheder bruges i forbindelse med det praktiske arbejde. Det praktiske arbejde, med læring som vigtigste formål, skal fremmes mest muligt, fx gennem opgaver med varierende indhold og sværhedsgrad. Tilbud og muligheder skal stå i forhold til relevante krav, der udfordrer den enkelte deltager.

Omgangsformen i værkstederne skal være fremmende for arbejdslyst, faglig glæde og ansvarsbevidsthed. Deltageren kan efter aftale med skolens ansatte skifte mellem flere værksteder. De enkelte værksteder kan samarbejde på tværs af faggrænser, fx i fælles projekter. Afsætning af produkter i form af varer eller serviceydelse kan for alle værksteders vedkommende ske på normale betingelser til private kunder såvel som til institutioner, virksomheder og foreninger. Produktionen må ikke give urimelig konkurrence til erhvervsdrivende. Det er et mål for skolen, at værkstedernes indtægter fra produktionen kan dække de direkte omkostninger i værkstederne.

Når produktionen opleves som nødvendighed i hverdagen, virker den som et befordrende pædagogisk redskab. Produktionen er skolens vigtigste pædagogiske motor. Det tilstræbes at en evt. manglende egen motivation kompenseres af værkstedets og produktionens nødvendighed. En nødvendighed, der gerne skal opleves umiddelbart af hver deltager.

Skoleydelsen reguleres efter den enkelte elevs tilstedeværen og indsats. Eleven trækkes i lønnen, når vedkommende ikke yder det, der kan forventes, fx ved manglende deltagelse i arbejdsopgavernes løsning.

Målet om balance mellem indtægter og udgifter kan erstattes af andre mål indenfor visse fagområder, fx uddannelsesmæssig kvalificering indenfor musik.

Lærlinge

Odder Produktionsskole har mulighed for at tilbyde lærlingeuddannelser som led i den produktionsskolebaserede lærlingeuddannelse. En forudsætning er, at værkstedet er godkendt af det faglige udvalg. Indtil nu er køkkenet godkendt til to pladser indenfor cater- eller ernærings- og køkkenassistent uddannelsen.

Det er fortsat et mål, at flere andre værksteder kan blive godkendt som uddannelsesansvarlige for lærlinge. Vi har hidtil igangsat nogle få unge i den produktionsskolebaserede erhvervsuddannelse; alle er senest efter et år overgået til ordinære uddannelsesforløb.

Sikkerhed og arbejdsmiljø

Forstanderen og sikkerhedsrepræsentanten har det overordnede ansvar for sikkerheden. Alle ansatte og deltagere skal overholde sikkerhedsbestemmelserne.

På de enkelte værksteder er det lærerens opgave at sørge for den nødvendige instruktion i sikker brug af maskiner og redskaber samt anvendelse af sikkerhedsudstyr. Det er den enkelte værkstedslærers ansvar at gøre sikkerhedsrepræsentanten eller skolens leder opmærksom på sikkerhedsmæssige problemer.

Undervisningsmiljøet

Produktions- og undervisningsvirksomhed skal foregå på en sådan måde, at et godt undervisningsmiljø sikres. Der skal jfr. lov nr. 166 af 14.3.2001 udarbejdes en vurdering af undervisningsmiljøet på skolen, det sker i samarbejde mellem skolens ansatte og deltagere.

Undervisningsmiljøvurderingen er første gang udarbejdet i efteråret 2003. I 2006 og 2008 er der lavet en ny undersøgelse, som er offentligt tilgængeligt på skolens hjemmeside.

Værkstederne

Grafisk værksted, Netgate

Værkstedets omdrejningspunkt er kundejobs. Værkstedet har kunder, der kommer og får lavet alt fra logo- og designudvikling, flyers, brochurer, plakater til websider og gennem den produktion vil eleven lære meget forskelligt om trykt og digital kommunikation. Arbejdet skal så meget som muligt ligne arbejdspladser, som findes på reklamebureauer, grafisk dtp og print, kontorer, trykkerier, webfremstilling og in-house kommunikation på større virksomheder. Værkstedet er også meget velegnet for unge, som gerne vil tage mere almen uddannelse, f.eks. forberedelse på HF, eller for at opnå arbejdsrutine på en computer - noget man kan bruge indenfor næsten alle fag.

Typiske situationer fra dagligdagen kan fx være: Fotografering af elever til bl.a. buskort, fremstille en indbydelse til et arrangement - og lave flot grafik og sætte tekst indbydende op, eller lave et foreningsblad; det indeholder redigering af billeder, klippe teksten ind, eller kigge bladet igennem for fejl. Øvelser i webprogrammet GoLive, er forudsætning for at kunne klare et kundejob eller sin egen webside. Eleverne deltager sammen med værkstedslæreren i samtaler med kunderne. Vi besøger en uddannelsesinstitution eller ser en virksomhed – eller tager på kunstudstilling.

Musiklinjen

Musiklinjen tilbyder undervisning i enkelte instrumenter og sammenspil. Der undervises i guitar, bas, trommer, keyboard, sang, hørelære og musikteori. Formålet er at fremme den enkelte deltagers individuelle evner og færdigheder til at spille sammen med andre.

Arbejdsopgaver/produktion/projekter

Skolens orkester arbejder hen i mod at kunne tilbyde optræden ved offentlige og private arrangementer.

Musiklinjen kan tilbyde forløb, der kvalificerer til at opnå færdigheder, der retter sig imod de kompetencegivende uddannelser indenfor musikområdet. At være elev på musikværkstedet kræver et vidst grundlæggende kendskab og færdigheder i mindst et instrument eller til det at synge. Hvis man er helt nybegynder bliver det for svært at følge med de andre. Vi har som et vigtigt mål at komme ud at spille for publikum.

Køkkenet

Køkkenet er et selvstændigt værksted, der primært tilbyder unge undervisning i madlavning. Skolens køkken fremstiller den daglige kost for skolens elever og personale. Desuden kan der leveres ud af huset efter kundernes ønsker. Der indgår undervisning i hygiejne og behandling af madvarer og sikkerhed i omgang med redskaber og maskiner, i overensstemmelse med kravene herom.

Køkkenet er underlagt løbende tilsyn af levnedsmiddelkontrollen ('Smiley ordning'). Egenkontrol er indført som sikring af gode standarder mht. hygiejne og sund kost. Odder Produktionskole har opnået 'Elite smiley' status for god køkkenhygiejne.

Mekanik og metal

I 2006 blev metal- og mekanikværkstedet oprettet. Værkstedet udfører en bred vifte af kundeopgaver indenfor metalområdet.

Den primære produktion retter sig mod private kunder eller som underleverandør til lokale virksomheder. Eleverne oplæres i sikker betjening af værktøj og maskiner, der anvendes i de grundlæggende bearbejdningsteknikker indenfor metalfagene, fx skære, bukke, slibe, file, svejse etc. Produkter, der fremstilles orienterer sig efter kundernes behov. Der fremstilles typisk trapper, altaner, gitterlåger, grille, stålborde etc.

Eleverne instrueres i sikker brug af maskiner, der forefindes i værkstedet og i at forstå og overholde de arbejdsmiljøkrav, der stilles.

Træværkstedet

Indenfor træområdet produceres hovedsageligt efter kundernes ønsker. Til de faste opgaver hører rammer til sandkasser, bord- bænkesæt, lege- og redskabshuse og reparation af institutioners legeredskaber og inventar. Værkstedet fremstiller og leverer desuden typiske produkter for tømrer- snedkerfaget, som fx døre, trapper, diske, hylder, borde og reoler. Alle produkter fremstilles efter kundens specifikke ønsker.

Der arbejdes også udenfor værkstedet med kundeopgaver. Opførelse og reparation af gavle, carporte, tage og øvrige trækonstruktioner, som er typiske for faget. Eleverne kan i mindre omfang fremstille produkter til sig selv. Materialeudgifter dertil skal dækkes af eleven.

Eleverne instrueres i sikker brug af maskiner, der forefindes i værkstedet og i at forstå og overholde de arbejdsmiljøkrav, der stilles.

Det pædagogiske værksted

Som et nyt tilbud er der i efteråret 2008 oprettet værkstedet pædagogik/sosu. Formålet med dette værksted er, at unge kan stifte bekendtskab med fagene pædagog og social- og sundhed. Største vægt lægges på pædagog faget, hvor i mod sosu delen mest vil foregå som en praktikdel.

Det er af stor betydning at der, sammen med de unge, skabes handlemuligheder og at hverdagen præges af aktivitet. Der foregår aktiviteter med børn her på skolen, ude på institutioner eller andre steder fx i naturen. Skolens deltagere kommer ud til institutioner og skolefritidsordninger, hvor de skal arbejde med børn i alle aldre. Der laves projekter for med børnene. Fx at male ansigter, lave teater, håndarbejde etc.

Der er i 2009 oprettet en uddannelsesplads for den pædagogiske assistentuddannelse i samarbejde med Odder Kommune og SOSU Århus.

Optag, vejledning og udslusning

Fra januar 2005 har landets UU-centre kompetence til at vurdere og afgøre, hvorvidt en ung er indenfor målgruppen til produktionsskolen eller ej. Alle unge skal ved optagelse igennem en samtale på et UU-center. UU-vejlederne skal forud for optaget udfylde og underskrive et målgruppevurderingsskema. Skemaet tilsendes produktionsskolen.

Den primære, situationsbestemte vejledning af den enkelte deltager foregår i sammenhæng med arbejde og undervisning i hverdagen.

Den planlagte vejledning sker typisk ved periodiske samtaler, hvor der bl.a. aftales delmål for den kommende periode.

For hver deltager udarbejdes en plan for forløbet. Denne plan indeholder delelementer som revideres i forbindelse med de periodiske samtaler (mindst hver 3. måned). Forløbsplanen består af tre dele: 1. samtale / fortsættelse... / afslutning. I sidste delen registreres, hvortil deltageren udsluses (uddannelse, arbejde, andet). Der sendes meddelelse til ungdomsvejlederen i den respektive kommunes UU-center² med oplysninger om, hvor den unge fortsætter efter produktionsskolen.

Ansvar for vejledning påhviler primært den enkelte lærer. Der kan aftales en opdeling af vejledningsforpligtelsen mellem en lærer og skolens vejleder eller skolens forstander. Vejledningen af den enkelte elev skal rette sig mod realistiske mål, både erhvervs- og uddannelsesmæssigt. Med baggrund i bekendtgørelsen om vejledning om valg af uddannelse og erhverv (kapitel 5) udvides kontakten og samarbejdet med ungdomsvejlederne, UU.

Den, der er ansvarlig for vejledningen, er forpligtet på god etik og kvalitet i vejledningen.

Den enkelte elev forventes at være aktiv i planlægningen af sit eget videre forløb i forlængelse af produktionsskoleopholdet. I det omfang det er muligt, bør den vejledningsansvarlige lærer eller vejlederen følge eleven i opstartsfasen af det efterfølgende forløb.

Fra januar 2010 råder skolen over en egentlig vejleder, der understøtter faglærerne og varetager kontakten til ungdomsvejledningen, uddannelsesinstitutioner og andre aktører.

Udslusningsstrategi

Jfr. Lovbestemmelse af 27. december 2003 er en strategi for udslusning af deltagerne formuleret og godkendt af bestyrelsen (bilag til virksomhedsplan). Udslusningsstrategien fornyes løbende efter behov.

Praktik

I forbindelse med vejledningen oplyses deltagerne om mulighed for praktik i private virksomheder eller offentlige institutioner, samt tilbud om evt. supplerende anden undervisning.

Erhvervsgrunduddannelse, EGU

Det er aftalt med Odder Kommunes jobcenter, at visiteringen til EGU foregår via et visitationsudvalg, der mødes efter behov. Elever med bopæl i Århus Kommune visiteres til EGU Århus; det sker efter aftale med den unges UU vejleder.

Under hensyntagen til regeringens målsætning om at øge antallet af unge, der gennemfører en ungdomsuddannelse, vil vi bestræbe os på at øge antallet af EGU-forløb. Regeringen har afsat midler til dette formål.

Kombinationsforløb

² Ungdommens Uddannelsesvejledning

Almindeligvis skal unge tilbydes et kombinationsforløb på en erhvervsskole indenfor tre måneder fra start. Et kombinationsforløb aftales almindeligvis med en erhvervsskole (teknisk skole, handelsskole, SOSU etc.), varigheden er mindst to og højst fem uger. De timer der anvendes til kombinationsforløb skal medregnes i 1/3 regel (max. 1/3 af den ugentlige undervisningstid må anvendes til undervisning efter anden lovgivning).

Et evt. fravalg af kombinationsforløb skal begrundes (særligt skema skal udfyldes).

Projekter, jobtræning, praktiksted, konsortiet

Der kan igangsættes nye projekter der er forenelige med elevernes behov, skolens udvikling i øvrigt, samt lokale interesser.

Kursusaktiviteter kan i projektform udbydes som indtægtsdækket virksomhed.

Produktionsskolen tilbyder jobtræningsforløb, praktikforløb for elever fra 9. eller 10. klasse og praktikforløb for studerende.

Produktionsskolen tilbyder ansættelse i "job på særlige vilkår m.v." (socialt kapitel).

Særlige projekter. I 2010 samarbejder vi med den tyske Werkstatt-Schule i Hannover om et udvekslingsprogram, IDA. Formålet er at give især tyske elever mulighed for et fire ugers ophold hos os. Der er planlagt to forløb, et i maj og et i september måned 2010. Randers Produktionsskole tager også del i projektet.

Konsortiet af danske Produktionsskoler. Odder Produktionsskoler har i 2009 indgået et formaliseret samarbejde, som er beskrevet i en egentlig samarbejdsaftale for de fem skoler, der tilsammen danner Konsortiet af Danske Produktionsskoler. Disse skoler er Korsør, Randers, Kalundborg, Nykøbing-Falster og Odder. Odder Produktionsskole kan som medlem af Konsortiet indgå i Leonardo-projekter. Projekterne gennemføres i samarbejde med andre danske og udenlandske produktionsskoler.

De fysiske rammer

Odder Produktionsskole har til huse i egne bygninger: Rønhøjvej 26 og 28. Bygningerne blev købt af Odder Kommune 1. april 2003. Postadressen er Rønhøjvej 28, 8300 Odder
Bygningerne er velegnede til produktionsskoleformål.

Energi (vand, varme, el)

Skolen bestræber sig på at spare på el, vand og varme.

Varme: Der spares på varmen ved at sænke rumtemperaturen i nattetimerne, weekender og ferier.

El: Der spares på el ved at overvåge tørretiden på vasketøjet og ved at slukke unødvendig belysning og udsugninger.

Regler på skolen

Skolen har et dagligt regelsæt, der løbende debatteres og justeres. Dette regelsæt omhandler bestemmelser om god opførsel, orden, sikkerhed, pauser, spisetider, udlån af skolens lokaler og udstyr, fredagscafé etc. I skolens velkomstpjece er de vigtigste regler formuleret. Alle deltagere får

udleveret en sådan pjece forud for optagelse på skolen. Det er skolens politik at regler dannes i et forpligtende samvær mellem deltagere og skolens personale.

Produktionsskolen har en – ryge – alkohol og narkopolitik

Rygepolitik: rygning tillades kun udendørs. Rygning bør begrænses til de planlagte pauser og foregår altid udenfor skolens bygninger. Ved særlige anledninger kan dispensation gives (fx til fester).

Alkoholpolitik: det er ikke tilladt på hele skolen at indtage alkohol i arbejdstiden. Udenfor arbejdstiden og ved festlige anledninger udmelder skolens leder og ansatte i hvilket omfang og i hvilken form alkohol kan indtages.

Narkopolitik: Skolen har et nul tolerance i forhold til narkotika. Hvis vi har en mistanke om misbrugsproblemer hos en ung, henviser vi den unge til en misbrugskonsulent. Såfremt en ung har et erkendt misbrugsproblem, skal vedkommende deltage i et behandlingsprogram for at kunne fortsætte sit ophold på skolen. Opbevaring, handel med eller konsum af narkotiske stoffer nogen steds på skolen medfører bortvisning fra skolen.

Madordning

Alle elever og medarbejdere er med i skolens madordning. Man kan som ansat eller elev ikke stå udenfor denne ordning. Betalingen reguleres i forhold til omkostninger og prisstigninger. Ordningen reguleres således, at den balancerer økonomisk. Ansatte og elever over 18 år betaler fuld pris, elever under 18 år betaler en reduceret pris. Der lægges vægt på ernæringsrigtig og alsidig kost.

Organisation og ledelse

Bestyrelsen er produktionsskolens øverste myndighed. Der henvises til skolens vedtægter og forretningsorden.

Bestyrelsen

Bestyrelsen blev konstitueret efter kommunevalget i efteråret 2009.

Elvin J. Hansen	Formand
Hans Hammann	Næstformand
Elsebeth Bertelsen	
Laurits Andreasen	
Ole Stounbjerg	
Ole Stentoft	
Uffe Beck Christensen	Medarbejderrepræsentant

Bisidder uden stemmeret:

Gitte Soelberg, Ungdomsvejleder

Skolens ansatte og ledelse

Uffe Beck Christensen	Faglærer metal
Bente Asbjørn Jørgensen	Faglærer IT/grafisk
Jakob J. Nielsen	Faglærer musik (20 timer/uge)

Jeppe W. Christensen	Faglærer musik (20 timer/uge)
Rikke Kring	Faglærer pædagog/sosu
Kirsten Dahl	Administrativ medarbejder
Elin Christensen	Servicemedarbejder
Susanne Olsen	Faglærer køkken
Franck Bendtsen	Faglærer træ
Kurt Rohde	Vejleder
André Gremaud	Forstander

Skolen har pr. 1. april 1997 indgået organisationsaftale med LC/DPL og finansministeriet. Uffe Beck Christensen er sikkerhedsrepræsentant. Der er pt. ikke valgt nogen tillidsrepræsentant.

De ansatte kan efter aftale med forstanderen og under hensyntagen til skolens budget deltage i relevante efteruddannelseskurser af faglig og pædagogisk art.

Uddannelse af medarbejdere

Skolens ansatte bør i videst mulig omgang deltage i de faglige kursustilbud, som udbydes af skoleforeningen, PSF. Det er fx introduktionskursus for nye medarbejdere, grundkurser i pædagogik, vejledning og psykologi. Deltagelse i disse kurser aftales med skolens forstander og under hensyntagen til skolen drift.

Samarbejdspartnere

Produktionsskolen tilstræber et godt og aktivt samarbejde med relevante lokale myndigheder og instanser; særligt med henblik på unge indenfor skolens målgruppe. Odder Kommunes sagsbehandlere, skolevejlederne, Ungdommens Uddannelsesvejledning for Odder, Skanderborg og Samsø og ungdomsvejlederne fra de tilstødende kommuner udenfor UU-samarbejdet (Århus) er vigtige samarbejdspartnere. Vi samarbejder med VUC Odder/Skanderborg om almen undervisning.

Medarbejderne fra Ungdomsskolen og Produktionsskolen er repræsenteret i hinandens bestyrelser (som bisiddere). Vi samarbejder med SSP koordinatoren i Odder Kommune.

Konsortiet af danske produktionsskoler. Vi samarbejder med Kalundborgegnens Produktionsskole, Korsør Produktionshøjskole, Randers Produktionsskole og Multi-Center Syd om udviklingsprojekter for produktionsskolerne og udvekslingsprojekter med skoler i andre EU lande. Samarbejdet sigter mod en mere formaliseret aftale i 2009.

Produktionsskolernes organisationer i Danmark:

Produktionsskoleforeningen, PSF
 Danske Produktionsskolers Lærerforening, DPL
 Forstanderkredsen, FK

Samarbejdsaftaler om kombinationsforløb

Vi har et godt samarbejde med alle erhvervsskoler i området, særligt med henblik på kombinationsforløb. Der er indgået samarbejdsaftaler om kombinationsforløb med alle erhvervsskoler, der er relevante.

Økonomi

Odder kommune yder et årligt grundtilskud (lovbestemt jfr. finansloven). Grundtilskuddet udbetales hvert år i januar måned.

Staten yder taxametertilskud til de elever, der ikke har mere end 12 måneders produktionsskoleophold bag sig (frit optag). Undtagen er de elever, der indgår i 10 % kvoten efter særlige regler herfor. Desuden medregnes ikke ophold, hvor eleven er aktiveret (i henhold til Lov om aktiv social- eller arbejdsmarkedspolitik) i optællingen.

En årselev beregnes som en deltager med 30 timer pr. uge i 40 uger, dvs. 1200 timer.

Finansieringsomlægningen betyder at produktionsskolen hvert år skal underrette elevernes bopælskommune pr. 5.9. om varigheden af opholdet for de unge, der på skæringsdagen havde bopæl i kommunen. Kommunerne skal orientere produktionsskolen forud for optagelsen om en elev er aktiveret.

Revisionsfirma: Dansk Revision, v/Per Laursen, reg.revisor, Viby J.

Bank forbindelse: NORDEA BANK, Odder afdeling.

Realkreditinstitut: NYKREDIT AS

Skolen udbetaler skoleydelse til deltagerne. Undtaget er de i bekendtgørelse om statstilskud, skoleydelse m.v. § 13 nævnte elever. Skoleydelsen refunderes med 100 % af staten.

Der ydes befordringsgodtgørelse til deltagere på produktionsskole. Det sker gennem SU-styrelsen, der på anmodning udsteder et bevillingsbrev, som sendes til eleven. Med dette brev kan eleven købe månedskort til bus/tog med uddannelsesrabat.

Lovgrundlag

LBK nr. 785 af 6.7.2006 om produktionsskoler

LBK nr. 298 af 30.4.2003 om vejledning om valg af uddannelse og erhverv

LBK nr. 166 af 14.3.2001 om elevers og studerendes undervisningsmiljø

LBK nr. 737 af 28.8.2002 om betaling for uddannelse i forbindelse med aktivering mm.

Bekendtgørelser

Nr. 1274 om sociale klausuler

Nr. 1237 om revision og tilskudskontrol

Nr. 1236 om regnskab

Nr. 1473 om kommunalt bidrag

Nr. 1247 om statstilskud

Nr. 12 om ophævelse af BEK om kommunale bidrag for deltagere

Nr. 545 om ophævelse af BEK om indtægtsdækket virksomhed

Nr. 725 om deltagerråd

Nr. 683 om indhold og tilrettelæggelse

Skrivelser

SKR nr. 9188 om ændring af reglerne for ekskursioner og udvekslingsophold i BEK 683

